

Arbeidsmarkanalyse op hoofdlijnen Elektrotechnische detailhandel 2016

Quickscan uitgevoerd door a-advies

Maart 2017

Bronnen

- Pensioenuitvoerder TKP
- Data bedrijven in de ETD met pensioenverzekerde werknemers in loondienst (peildatum 31-12-2016)
- SBI codes:

4741	Computers, randapparatuur en software
4742	Telecommunicatieapparatuur
47431	Audio en video
47432	Wit- en bruingoed
47541	Wit- en bruingoed
47543	Wit- en bruingoed
47544	Wit- en bruingoed
47592	Verlichtingsartikelen
47597	Wit- en bruingoed
47912	Webwinkels

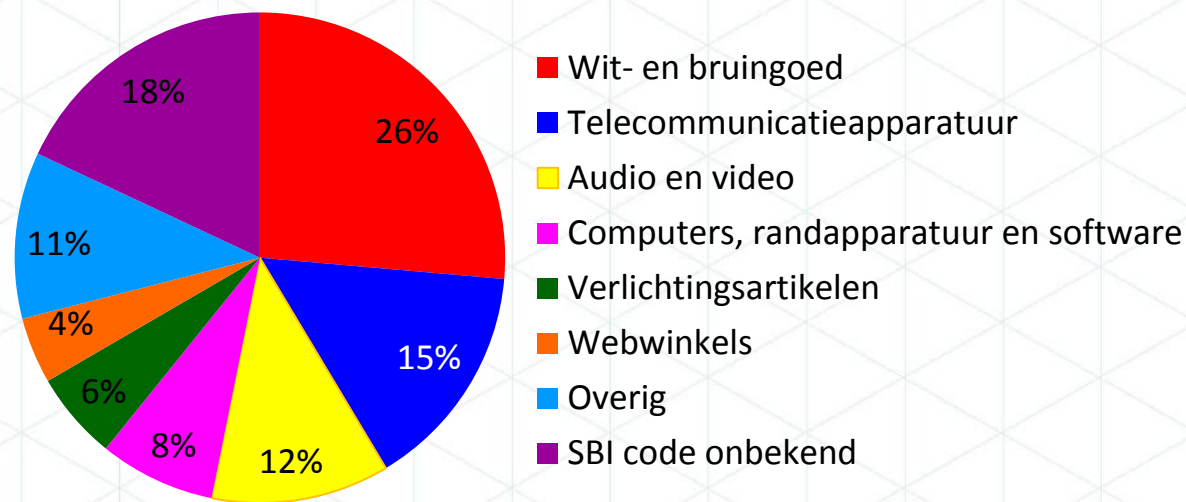


1. KENGETALLEN BEDRIJVEN

1.1 Aantal bedrijven in de ETD

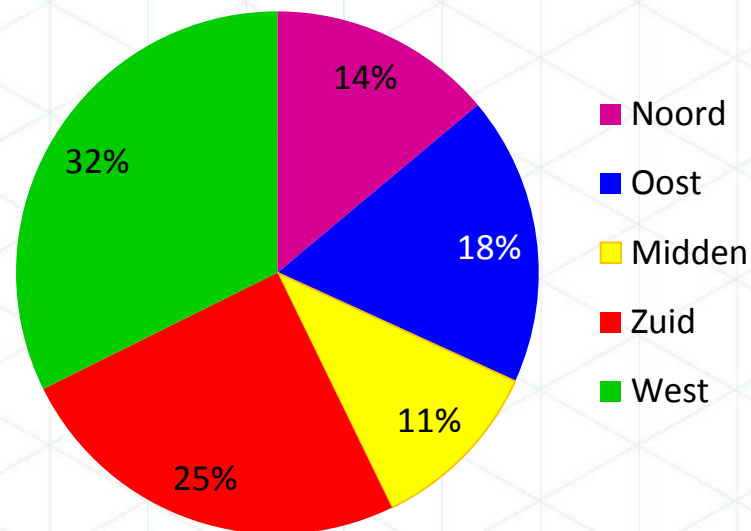
- De sector telt in 2016 1.531 bedrijven met pensioenverzekerde werknemers (1.562 in 2015).
- In 2016 is het aantal bedrijven met pensioenverzekerden gedaald met 2,0%.

1.2. Bedrijven naar deelbranches (SBI-code)



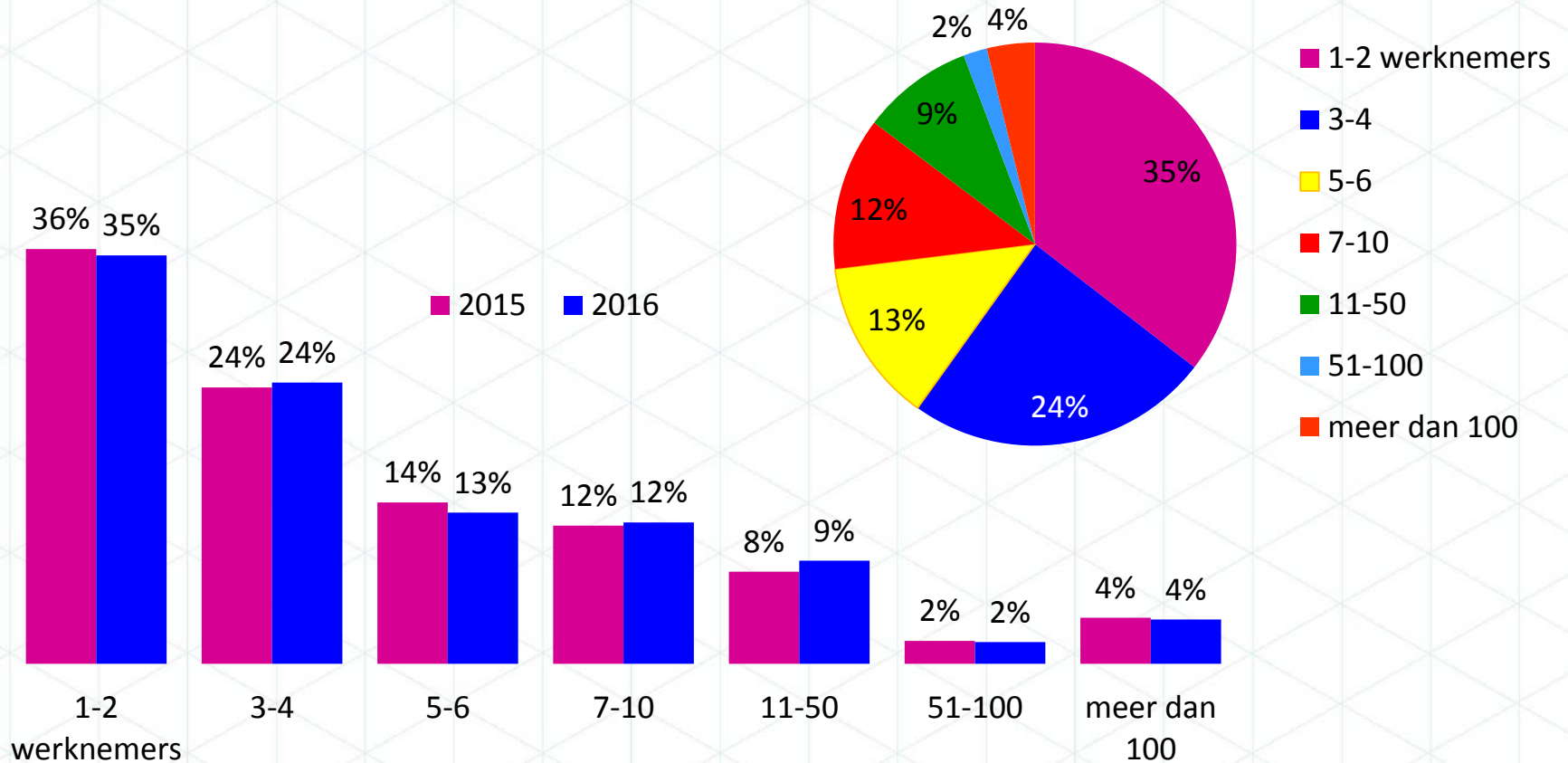
- In 2016 is het aandeel bedrijven in telecommunicatieapparatuur toegenomen met 2,4%.
- Het aandeel van wit- en bruingoed bedrijven is afgenomen met 0,8%.
- Een lichte afname van het aandeel van webwinkels (-0,2%) is opvallend gezien de toename van het aandeel werknemers in webwinkels van 1,8%.
- Bedrijven met onbekende SBI codes (18% van het totaal) zijn buiten beschouwing gelaten

1.3 Bedrijven naar regionale spreiding



- In 2016 is het aandeel bedrijven in regio noord afgenomen met 1,3%.
- In regio west is een toename te zien van 1,1% ten opzichte van 2015. Ook in regio midden is een lichte toename van 0,5% te zien.
- In regio zuid is geen verschil in het aandeel bedrijven waarneembaar terwijl het aandeel werknemers in 2016 met 1,1% is afgenomen.

1.4 Bedrijven naar bedrijfsomvang



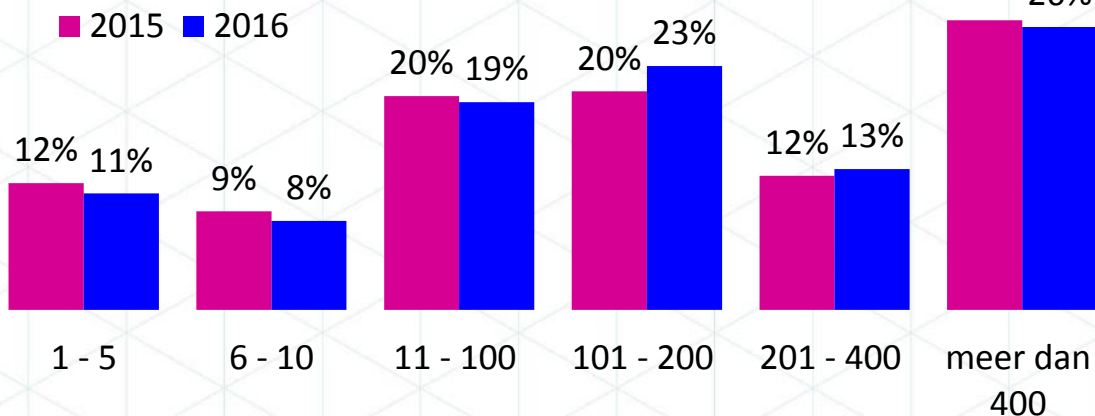
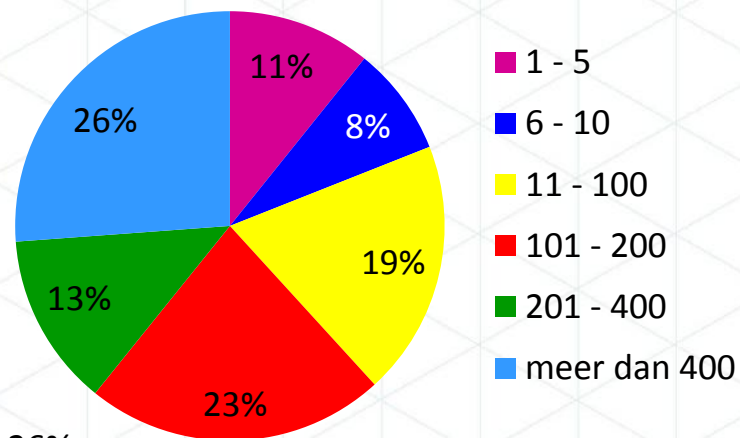
2. KENGETALLEN WERKNEMERS

2.1 Aantal werknemers in de ETD

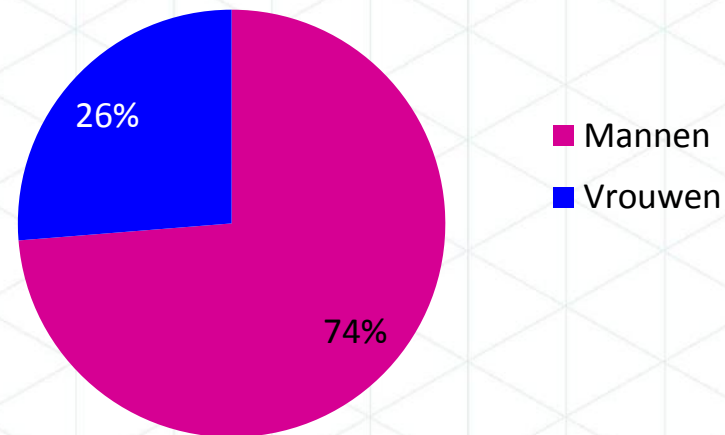
- De sector telt in 2016 24.671 pensioenverzekerde werknemers (23.358 pensioenverzekerde werknemers in 2015)
- Deze werknemers zijn werkzaam in de 1.531 bedrijven die de sector telt.
- In 2016 is het aantal pensioenverzekerden gestegen met 5,6%.

2.2 Werknemers naar bedrijfsgrootte

- Het aandeel werknemers werkzaam in bedrijven met 101-200 werknemers is in 2016 toegenomen met 2,4%.

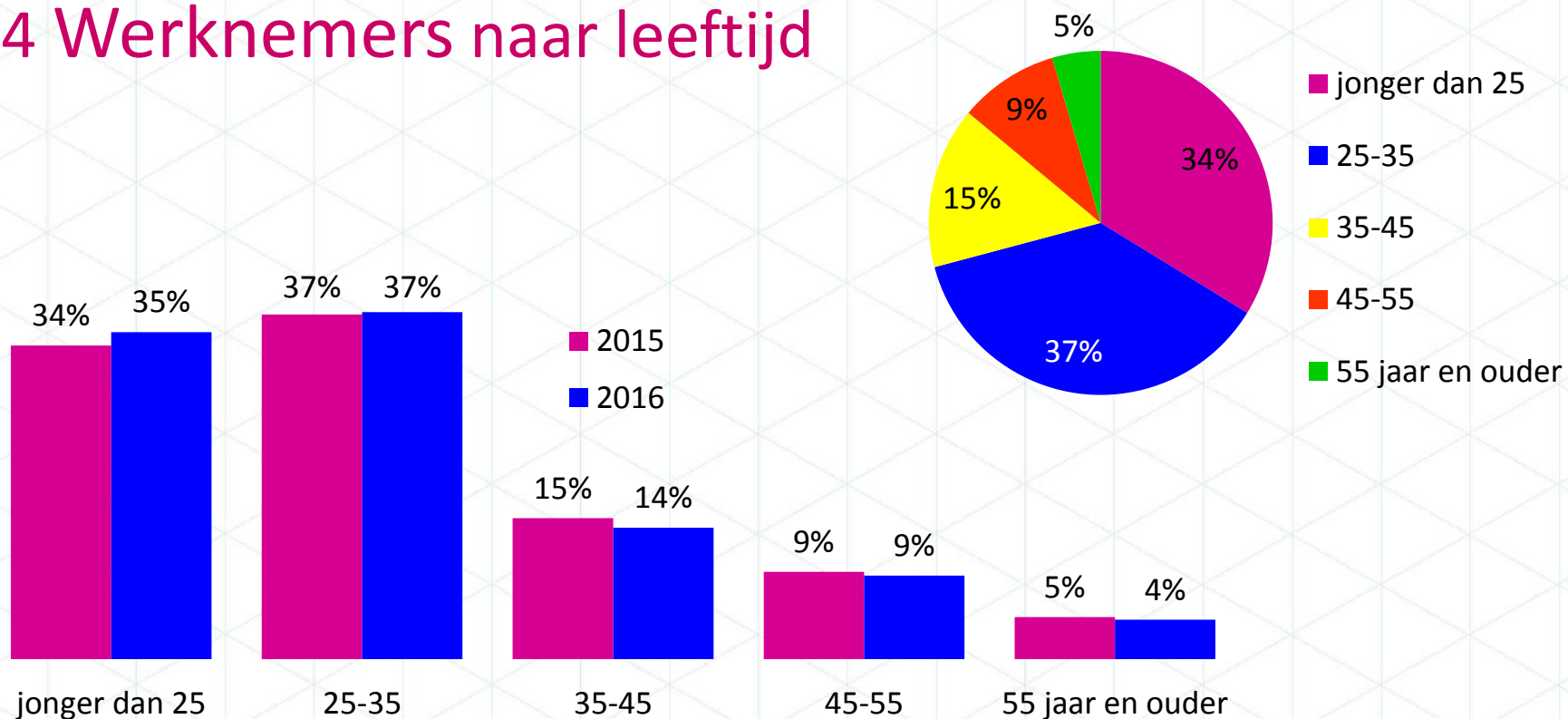


2.3 Werknemers naar geslacht



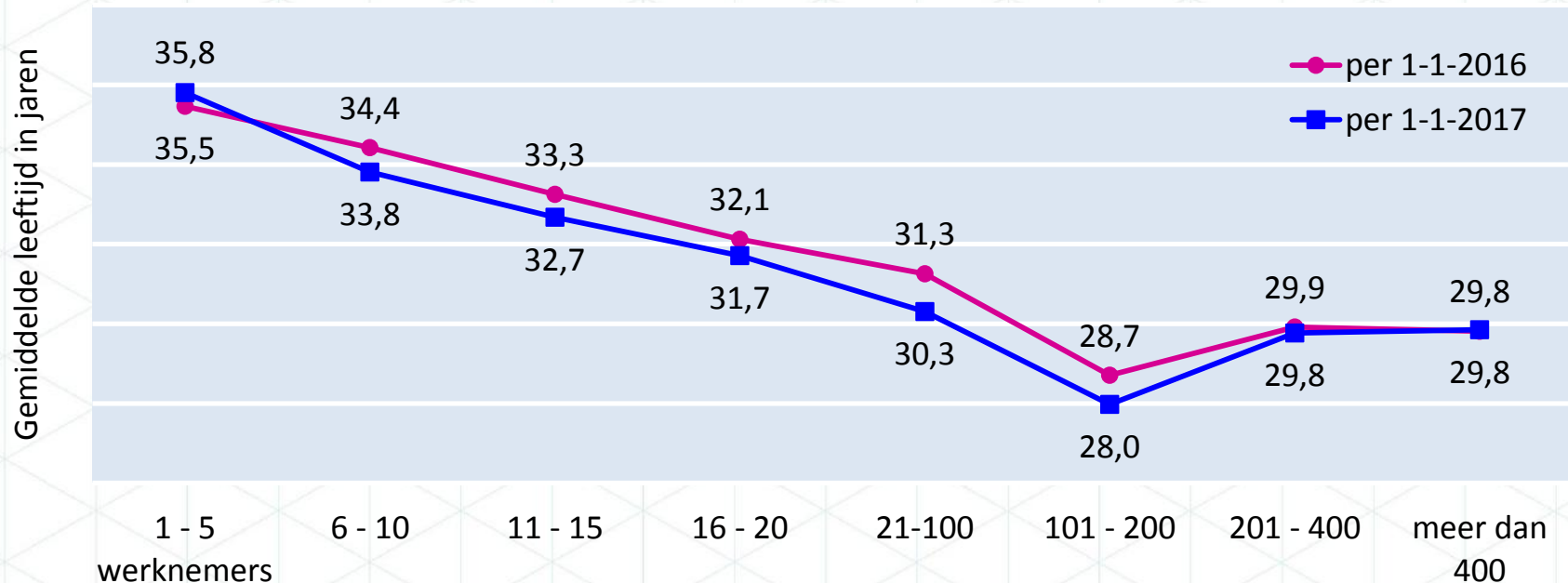
- De verhouding tussen mannen en vrouwen is in 2016 gelijk gebleven.

2.4 Werknemers naar leeftijd



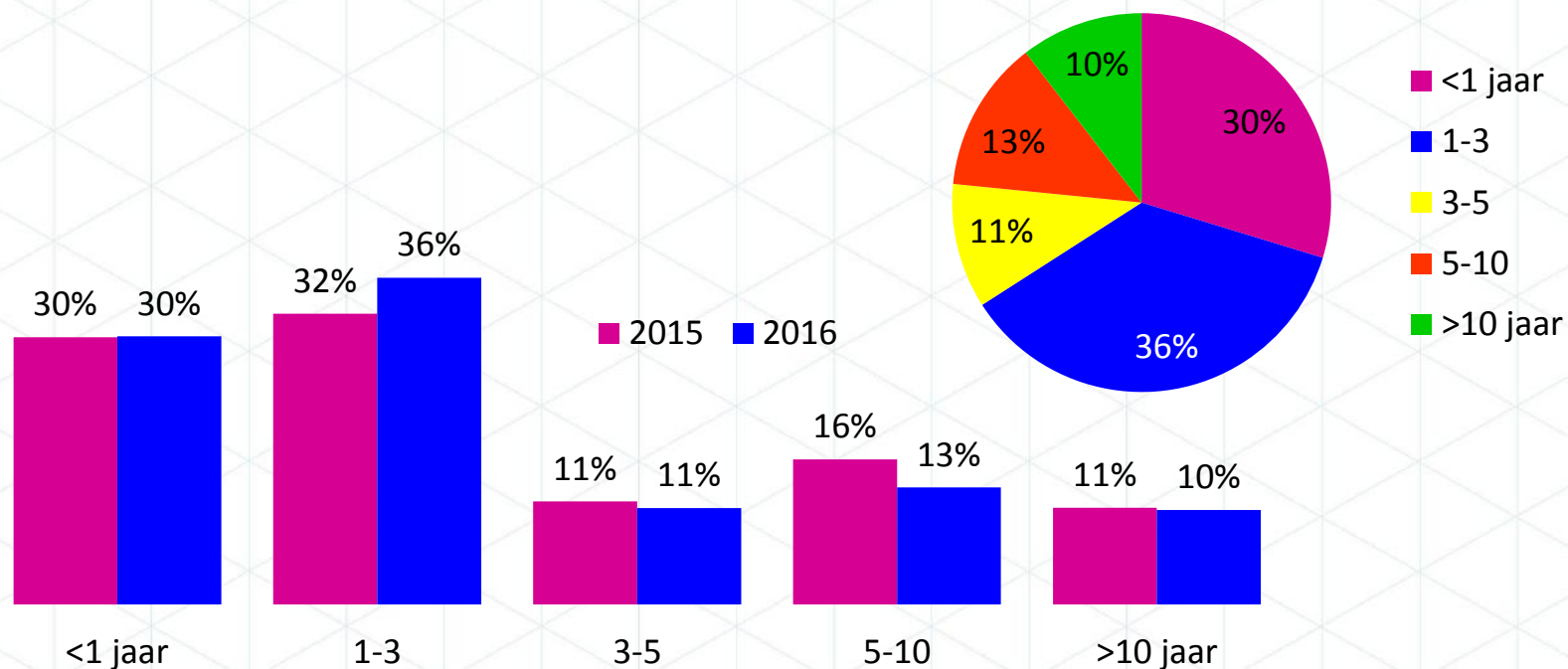
- Gemiddelde leeftijd per 1-1-2016 31,1
- Gemiddelde leeftijd per 1-1-2017 30,6

2.5 Werknemers naar leeftijd en bedrijfsomvang



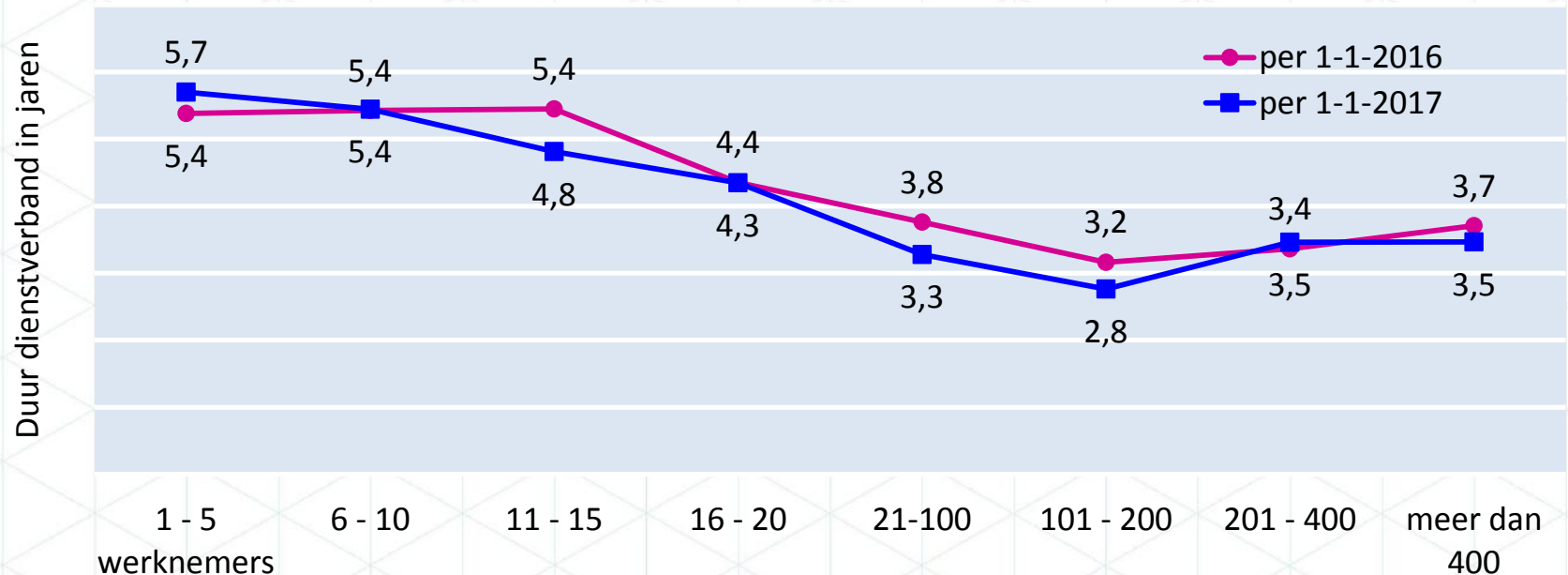
- Bij grotere bedrijven is de gemiddelde leeftijd van medewerkers lager

2.6 Werknemers naar duur dienstverband



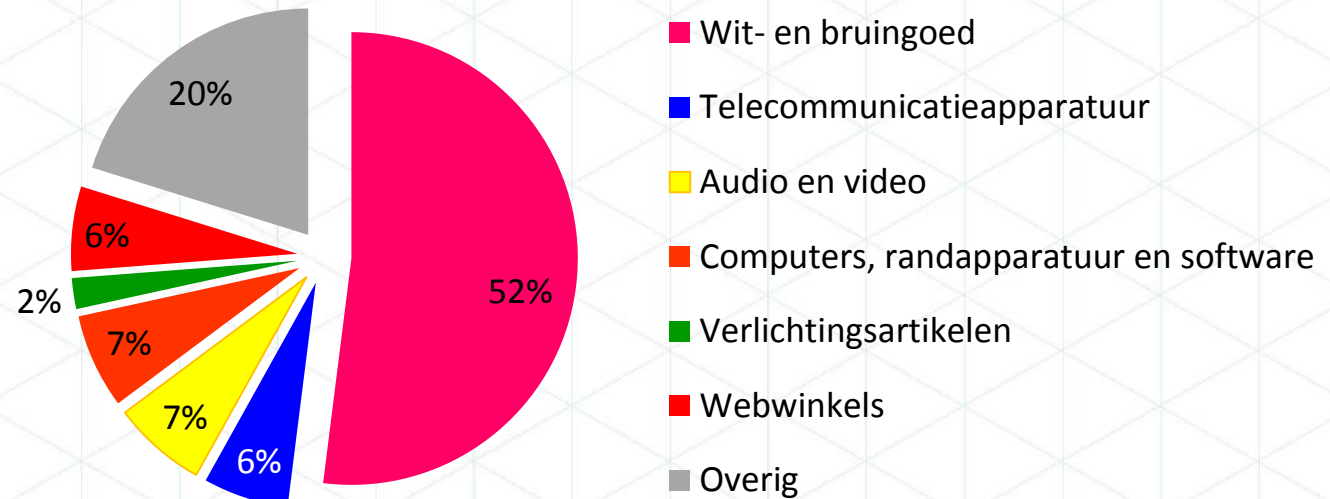
- Gemiddeld dienstverband per 1-1-2016 4,0 jaren
- Gemiddeld dienstverband per 1-1-2017 3,8 jaren

2.7 Werknemers naar dienstverband en bedrijfsomvang



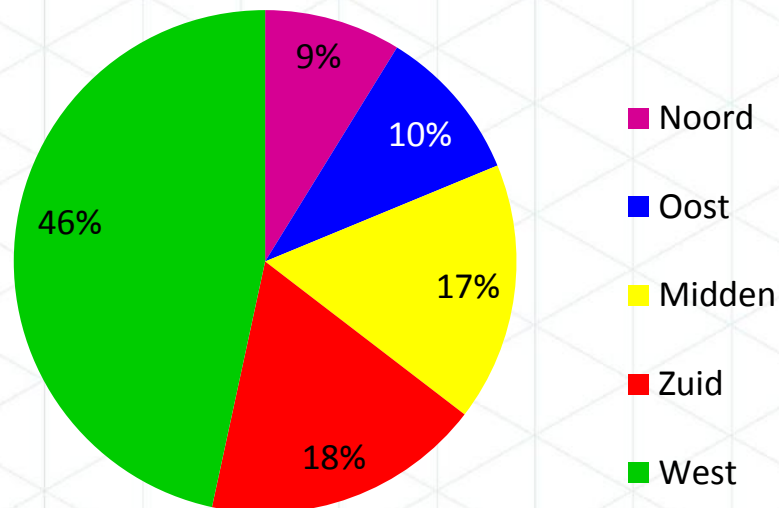
- Bij kleinere bedrijven werken werknemers gemiddeld het langst

2.8 Werknemers naar type bedrijf



- In 2016 is het aandeel werknemers in wit- en bruingoed bedrijven afgenomen met 2,9%.
- In de webwinkels is een toename te zien van 1,8%.
- Werknemers uit bedrijven met onbekende SBI codes (22% van het totaal) zijn buiten beschouwing gelaten

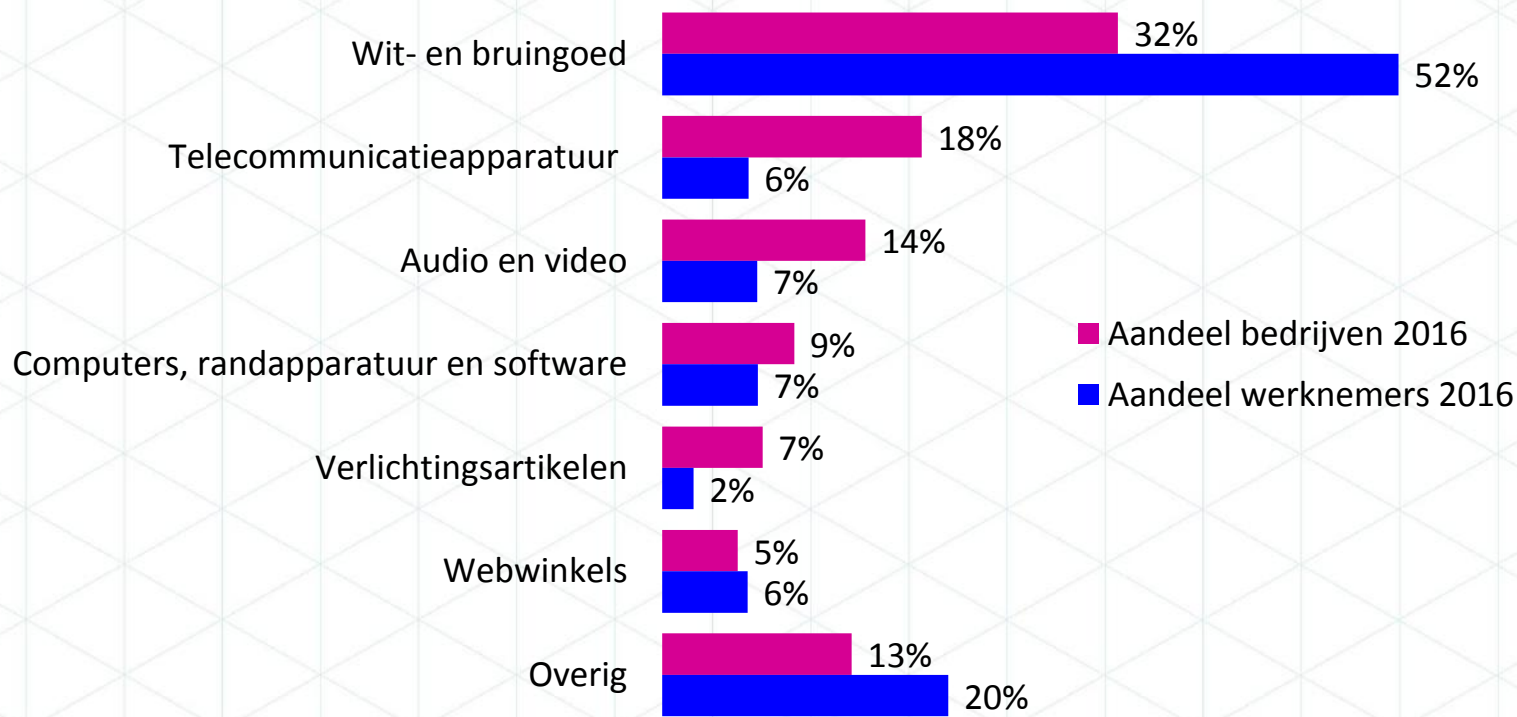
2.9 Werknemers naar regionale spreiding



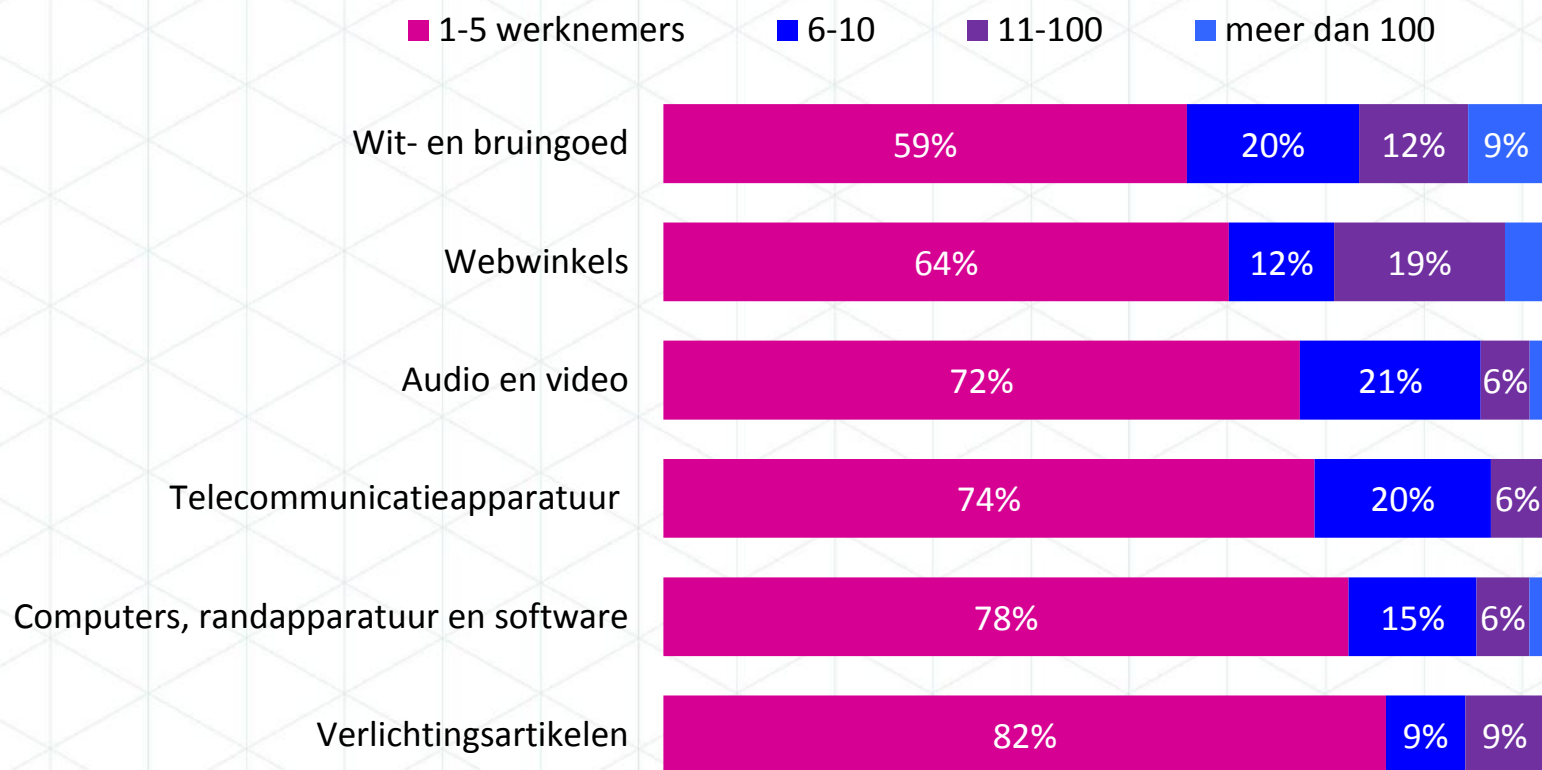
- In 2016 is het aandeel werknemers in regio midden Nederland toegenomen met 1,7%.
- In regio zuid is een afname te zien van 1,1% ten opzichte van 2015.

3. AANDEEL WERKNEMERS VERSUS AANDEEL BEDRIJVEN

3.1 Aandeel werknemers versus aandeel bedrijven naar type bedrijf



3.2 Bedrijfsomvang naar type bedrijf



3.3 Aandeel werknemers versus aandeel bedrijven naar regionale spreiding

